

# 芭蕉の句碑巡り(堅田周辺)

県内には芭蕉ゆかりの地が多く句碑も多数あります。

今回は堅田周辺の句碑巡りを企画しました。

日時： 6月4日(金) 10時～

(雨天の場合は6月11日(金) 10時～)

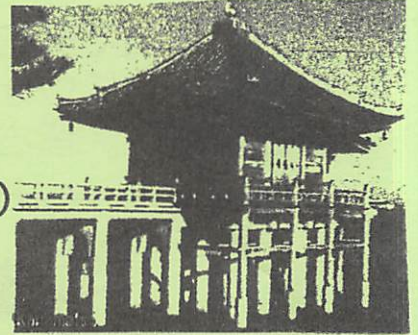
(※滋賀県に緊急事態宣言等が発令された場合は中止します)

集合：JR堅田駅前(琵琶湖側)

申込：参加申し込みは不要です

費用：交通費、浮御堂拝観料(300円)等は各自で負担願います

食事：昼食は湖岸で予定していますので弁当、敷物などを準備してください



## JR堅田駅から徒歩で堅田の芭蕉の句碑を訪ねます

1. 堅田漁港 海女の屋は小海老にまじるいとど哉  
句意 漁師の家では、とれたての小海老がざるに入れておいてあり、海老に似たこおろぎ(いとど)がまじって鳴いている。季語 いとど(こうろぎ)
2. 祥瑞寺 朝茶のむ僧静也菊のはな  
句意 朝の勤行がすんで、茶を一人静かに飲んでいる僧の姿は、まことに静かで、庭園のほのかな香が漂ってくる菊花とよく似あっている。季語 菊
3. 堅田の浦 水上派出所近く「堅田の十六夜の弁」の記碑
4. 本福寺 病雁の夜寒に落ちて旅寝かな  
句意 (近江八景の一つ堅田の落雁として知られた堅田にて) 列から離れた病气らしい雁の鳴声が聞こえ、どこか近くに降りたらしい。その声を聞く孤独で病身の私も、秋の夜にわびしく旅寝するのである。季語 雁(秋)
5. 本福寺 からさきの松は花よりおぼろにて  
句意 春の月明かりにおぼろに浮かび上がる唐崎(辛崎)の松は、桜よりも一層おぼろにかすんで趣深い。季語 朧(おぼろ)
6. 本福寺 芭蕉翁肖像碑
7. 浮御堂 鎖あけて月さし入れよ浮御堂  
句意 浮御堂の鎖を開け、明るい月の光を中まで差し込ませて、阿弥陀仏千体を輝かせよう。  
季語 月(秋)
8. 浮御堂 比良三上雪さしわたせ鷺の橋  
句意 琵琶湖を隔て両岸に雪が積もっている比良山と三上山との間に、カササギの橋のように湖上の鷺よ、その翼を並べて雪のように白い橋を渡しておくれよ。季語 雪(冬)

※ 裏面もご覧ください。健康ウォーキングの案内があります。

毎月第二日曜日10時～

# 健康ウォーキング

コロナ禍で家にこもって運動不足になりがちです。  
毎月定期的にウォーキングをする「健康ウォーキング」の会を  
作りました。皆さん、ぜひ参加してください。

## ～実施方法など～

実施日時：毎月第二日曜日10時～（6月は13日）

集合場所：坂本民主診療所前

参加方法：申し込みは不要、当日集合してください。

（雨天の場合は中止します。）

**※滋賀県に緊急事態宣言等が発令されている間は中止します。**

### ●西教寺コース(約4km)

坂診⇒西教寺⇒千体地藏⇒日吉大社⇒坂診

### ●唐崎の松コース(約8km)

坂診⇒唐崎の松⇒坂診

### ●安楽律院コース(約9km)

坂診⇒西教寺経由⇒安楽律院⇒坂診

※上記コースは、参考です。参加された皆さんの意見をお聞きして  
決めていきたいと思えます。

※ビラの裏側もご覧ください。（芭蕉の句碑巡りの案内があります）